

Version För Gratis Nedladdning

Arboricultural Association

EN INTRODUKTIONSGUIDE TILL ETABLERING AV UNGA TRÄD



Arboricultural
ASSOCIATION

trees.org.uk



Arboricultural
ASSOCIATION
Tree Care Supporter



trädkontoret.



Arboricultural Association 2022

INNEHÅLL

Introduktion.....	3
Varför plantera träd?.....	4
Var ska trädet planteras?.....	6
Vilket träd ska planteras?.....	8
Hur du planterar ett träd	10
Skötsel av unga träd	12
Bevattning av träd.....	14
Sammanfattning	16
Vidareläsning.....	17
Om Arboricultural Association	18

Publicerad i Sverige av
Arboricultural Association,
The Malthouse, Stroud Green, Standish,
Stonehouse, Gloucestershire GL10 3DL
Tel: +44 (0)1242 522152
Email: admin@trees.org.uk
Web: www.trees.org.uk

Först publicerad i maj 2022.
Arboricultural Association Ltd.
Ett företag registrerat i England på
The Malthouse, Stroud Green, Standish, Stonehouse,
Gloucestershire GL10 3DL, UK.
Organisationsnummer 4070377.

The Arboricultural Association har charity no 1083845.

Copyright © Arboricultural Association 2022. Kopiering förbjuden.

Författare: John Parker

Bilder: John Parker

Översatt till svenska av

Trädkontoret AB,
Södra Förstadsgatan 22
211 43 Malmö, Sverige

Email: info@tradkontoret.se
Web: www.tradkontoret.se
Organisationsnummer 556862-7847

I och med översättningen har även metoder
och arbetssätt översatt till vad som är
praxis i Sverige. Den svenska översättningen
kan därför skilja sig från originalet.



Skanna QR-koden för att ladda ner eller
besök www.trees.org.uk/YoungTrees

INTRODUKTION

Trädvård kan beskrivas som det vetenskapliga och det praktiska arbetet att odla, etablera och förvalta träd. Arboricultural Association är den ledande organisationen för professionella trädvårdare i Storbritannien och runtom i världen. Arboricultural Association är en välgörenhetsorganisation för personer som arbetar professionellt med trädvård och Arboricultural Association arbetar för att inspirera, stötta och främja trädvårdsfrågor i branschen. Målet med detta arbete är att skapa grönare och hälsosammare urbana miljöer

Trädplanteringar blir vanligare och vanligare, bland annat för att minska de negativa effekterna av klimatförändringar. Många kommuner, bostadsföretag och organisationer runtom i världen lovar att plantera träd - tiotusentals, hundra tusentals och till och med även miljoner träd. En av drivkrafterna för dessa initiativ är behovet av att hantera klimatförändringarna, där trädplantering ofta ses som en lösning på den rådande klimatkrisen.

Arboricultural Association tror på att träd är bra och att vi behöver fler av dem, men trädplantering är bara en liten del av lösningen. Arborister arbetar med hela trädens livscyklar, vilket är avsevärt längre än människans livslängd och politiska cykler. Om du tänker på ett trädets första 100 levnadsår, så utgör själva trädplanteringen endast ungefär en halvtimme, eller 0.000058%. Det är tveklöst en väldigt viktig del av processen – men utgör bara en liten del av den.

Under åren innan ett träd kan planteras i en stad, park eller trädgård, krävs mycket arbete. Förökning och groning, selektion och platsbedömning, växtbäddsutformning, konsultation samt tillväxt och vård i plantskolan. Efter planteringen följer några år av etableringsskötsel, vilket inkluderar bevattning, och därefter årtionden eller århundraden där trädets kondition är beroende av kontroller, beskärning och skydd.

Trädvård inkluderar hela trädets livstid. Det innebär allt arbete som utförs av plantskolor, entreprenörer, konsulter, forskare, leverantörer och beslutsfattare. Trädplantering är viktigt, men det är bara ett kapitel av en lång berättelse. Syftet med den här guiden är att lyfta några av de faktorer som behöver övervägas när ett träd ska etableras, utöver att bara plantera ett träd. Att sätta ett träd i marken är ofta den enkla delen – det är arbetet före och efter planteringen som gör skillnad.

Detta är en introduktionsguide till etablering av unga träd; intentionen är inte att inkludera allt, och skriften ska därför inte ses som ersättning för att få råd från en specialist. Trädvård är ett extremt komplext ämne som innefattar många olika yrkesgrupper och specialistområden. Denna guide kan ge några idéer till dig som behöver lite grundläggande råd. Guiden innehåller även hänvisningar till vidare läsning som kan vara relevant och användbar. Om du är osäker bör du alltid kontakta en person med trädvårdsutbildning.



VARFÖR PLANTERA TRÄD?

Att plantera ett träd är något av det bästa någon kan göra. Träd bidrar med mycket nytta för oss, till exempel genom att mildra effekterna av klimatförändringar, men även sociala, biologiska och kulturhistoriska värden, samt såklart ekonomiska fördelar och att skapa en vackrare miljö. Träden bildar därmed med en så kallad multifunktionell infrastruktur, vilket betyder att de gör flera saker samtidigt! Några av dessa fördelar kan kvantifieras och värderas, andra är mindre greppbara men minst lika viktiga. Träd kan...

- Kyla ner urban miljö.
- Minska översvämningar.
- Förbättra luftkvaliteten.
- Sänka farten på trafik.
- Minska otrygghet.
- Förbättra den fysiska och mentala hälsan hos människor.
- Ge habitat till många olika insekter, fåglar, djur och svampar.
- Koldioxidinlagring.
- Vara vackra.
- Dölja eller försköna byggnader och infrastruktur
- Bidra med kulturellt värde till en plats.
- Ge en rumslig känsla.
- Hjälpa lokal sammanhållning.
- Förbättra kommersiell aktivitet.
- Skapa jobb och karriärmöjligheter.

Flera av fördelarna associerade med träd ökar med tiden som trädet växer, och fördelarna ökar ofta ju större trädkrona trädet har. Ett vanligt sätt att mäta kvaliteten på våra urbana trädbestånd är kronstäkningsgraden, det vill säga hur mycket av en yta som består av trädkonor, sett uppifrån. Målen att uppnå en viss kronstäkningsgrad kan inte uppnås endast genom trädplantering – vi måste bevara och skydda befintliga träd och vidta lämpliga åtgärder för att ta hand om de träd som planteras.

Det finns många anledningar att plantera träd, och lika många anledningar att se till att de blir väl omhändertagna.

I denna guide hittar du mer information om dessa trädvårdsguider, som du även kan ladda ner på www.trees.org.uk/YoungTrees. Bevattningskortet finns på flera olika språk och kan även laddas ner från vår hemsida för att sedan skrivas ut, lamineras och fästas på ett trädstöd för att uppmuntra människor att vattna träd: www.trees.org.uk/watering

WHERE TO PLANT A TREE?

When planting a tree it is very important to consider where it is going to be located, taking into account the short, medium and particularly the long-term implications.

Trees grow! And if you want your tree to mature into an established specimen which delivers the wonderful benefits that trees deliver, then it needs to be positioned in the right place. Some of the considerations listed here apply more to planting in hard landscapes (such as streets) than soft landscapes (such as parks or gardens) but they all need to be thought through. This poster should be read in conjunction with the others in this series, especially **WHAT TO PLANT?**

Often, the decision about **where** to plant and **what** to plant will go hand in hand.

WHAT TO PLANT?

Selecting the right tree to plant is a big decision which could impact the local environment for decades to come.

This poster is not intended to tell you the best tree to plant - simply considerations you should think about when making your decision. If we are to future-proof our urban forests against the twin threat of **tree pests and diseases**, then species diversity is essential. Not equally important.

More information about tree species selection: www.trees.org.uk/tree-species-selector

HOW TO PLANT A TREE

Always undertake work of this nature safely and responsibly, including taking all steps to ensure that you have permission from the landowner and are certain that no underground utilities are present.

The hole for a new tree should be no deeper than the root ball/container, but approximately twice as wide.

Measure the depth of the hole against the depth of the root ball. It is very important to ensure that the final ground level around the stem matches the soil mark, which is where you can see the soil mark.

These principles apply whether planting bare-root, rootballed or container-grown trees.

YOUNG TREE AFTERCARE

Planting a tree is just the beginning... the hard part is making sure that it becomes established in the landscape.

Practice to put newly-planted trees on a young tree care programme for at least two or three years. It can be achieved without huge investment, in time and attention.

PLEASE WATER YOUR TREES!

Over the summer months trees need water to grow and thrive. If you can help, please water, or one that you can help.

Where possible, water should be consistently sourced. Harvested rainwater is ideal, but both winter, or water which has been used for washing up, is also suitable.

POR FAVOR REGARME

Por favor, regar de forma regular durante periodos secos. El agua corriente o el agua de lluvia son idóneas. Es mejor regar a primera hora de la mañana o bien entrada la tarde.

Check if you can help.

regular watering (please refer to pictorial leaflet watering guide)

Check if you can help.

Por favor, visita: www.trees.org.uk/watering

PROSZĘ PODLEJ MNIE

Proszę regularnie podlewać w okresach bezdeszczowych. Idealna jest woda z kąpieli, mycia naczyń i deszczówki. Najlepiej podlewać wczesnym rankiem lub wieczorem.

Check if you can help.

regular watering (please refer to pictorial leaflet watering guide)

Check if you can help.

Wejdź na www.drzewa.org.pl www.trees.org.uk/watering

PLEASE WATER ME

Please water regularly during periods of dry weather. Bath, washing up or rain water is ideal. Watering in the early morning or evening is best.

Check if you can help.

regular watering (please refer to pictorial leaflet watering guide)

Check if you can help.

Please visit: www.treecare.org.uk/watering

RHOWCH DDŴR I FI

Rhowch ddŵr i fi'n aml yn ystod cyfnodau sych Mae ddŵr bath, golchi'r llestri, a glaw yn ddelfrydol Mae'n well rhoi ddŵr yn gynnar yn y bore, neu gyda'r nos

Check if you can help.

regular watering (please refer to pictorial leaflet watering guide)

Check if you can help.

Ymwelwch â: www.trees.org.uk/watering

VAR SKA TRÄDET PLANTERAS?

Att plantera ett träd är en långsiktig investering, och det är osannolikt att den som planterar kommer att få uppleva alla fördelar med sin insats. Trädplantering är en gåva till framtida och nuvarande generationer, och vi måste ha ett långsiktigt perspektiv på vad vi gör. Detta är särskilt viktigt när vi väljer vilken plats ett nytt träd ska planteras på. Frågan om var ett träd ska planteras går ofta hand i hand med frågan om vilket träd som ska planteras - en särskild plats kan behövas till ett specifikt träd, eller så behöver ett särskilt träd hittas till en specifik plats.

Denna introduktionsguide är troligtvis mer relevant för personer som planterar träd i öppna ytor (gräsytor, trädgårdar och parker), än hårdgjorda ytor (gator och torg), men de överväganden som behöver göras är lika relevanta oavsett var trädet ska planteras. När en potentiell växtplats ska hittas är det viktigt att inte tänka på hur trädet är när det planteras, utan hur det kommer se ut när det är fullvuxet, om 10, 50 eller 100 år. Kom ihåg att alltid ha tillåtelse av markägaren innan trädet planteras.

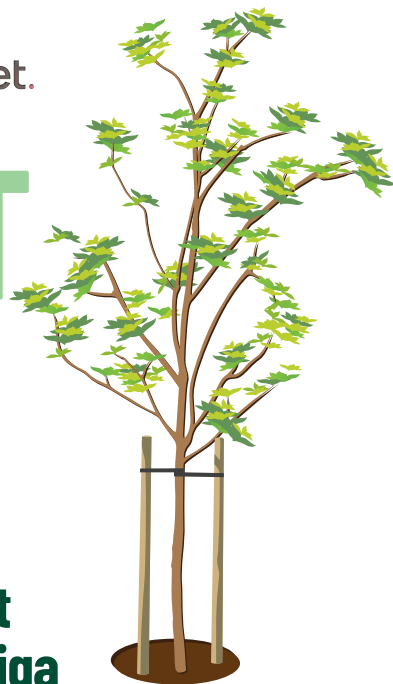
Tänk på hur nära trädet planteras intill byggnader, infrastruktur och befintlig vegetation. Ett träd som planteras nära en byggnad kommer att växa bort från byggnaden för att få mer sol. Ett träd som planteras under kronan på ett befintligt träd kommer troligtvis att ha en begränsad tillväxt. Träd som planteras nära belysning kan behöva återkommande beskärning i framtiden. Detsamma gäller träd som i framtiden kommer att skymma siktlinjer,

utsikt, byggnader, eller ännu viktigare, trafikljus, skyltar och sikt av andra säkerhetsskäl. Det är också värt att tänka på hur lättåtkomligt trädet kommer vara för framtida bevattning och skötsel.

Det som finns under mark är lika viktigt som det ovan mark. När träd och växtplats ska passas ihop är det viktigt att undersöka vilken jordtypen som trädet ska planteras i. Är det sandig eller lerig jord? Är det väl-dränerat eller stannar vatten kvar i marken? Finns det någon risk att marken förorenas? Prover kan tas på jorden för att veta mer om dess struktur och kondition. Underjordiska ledningar som VA-ledningar, el eller bredband kan innebära att en plats som kan verka lämplig, visar sig vara olämplig. Ibland kan det vara bra att göra några provgropar för att kontrollera marken innan trädet planteras. Gör gärna en ledningskoll innan du börjar gräva och om du är osäker ska du alltid kontakta en person med trädvårdsutbildning.



VAR SKA TRÄDET PLANTERAS?

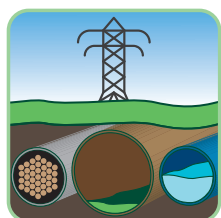


När ett träd ska planteras är det mycket viktigt att överväga var det ska stå, och betänka de kortsiktiga och särskilt långsiktiga följderna.

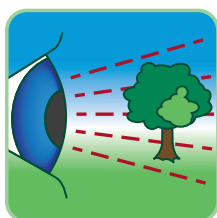
Träd växer! Om du vill att ditt träd ska kunna bli fullvuxet och bidra med alla fantastiska fördelar som träd ger, så behöver trädet **placeras på rätt plats**.

Några av sakerna att ha i åtanke som är listade här nedan gäller oftare vid plantering i hårdgjorda ytor (till exempel gator) än i öppna ytor (till exempel parker och trädgårdar) men det är ändå viktigt att överväga alla delar. Denna poster bör läsas i samband med de övriga i denna serie, särskilt **Vilket träd ska planteras?**

Ofta går beslutet om **var** trädet ska planteras och **vilket** träd som ska planteras hand i hand.



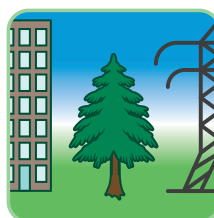
Över- och underjordiska ledningar



Säkerhets-siktlinjer



Möjlig skymd sikt



Närhet till byggnader och infrastruktur



Närhet till befintliga träd och annan vegetation



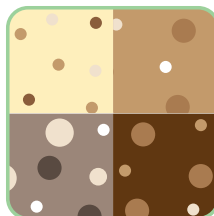
Närhet till vägar, gångbanor och andra önskvärda linjer



Nuvarande landanvändning och kulturellt sammanhang



Tillgänglighet för förvaltning



Förhållanden under mark, inklusive jord

VIKTIG SÄKERHETSANMÄRKNING:
Underjordiska ledningar kan innebära en risk.
Se alltid till att det är säkert, innan du börjar gräva.



Konsultera alltid en professionell arborist om du är osäker på trädvård.

För mer information, inklusive en introduktionsguide till etablering av unga träd, besök trees.org.uk.



VILKET TRÄD SKA PLANTERAS?

Trädbestånd bildar en multifunktionell infrastruktur, vilket betyder att träden gör flera saker samtidigt. Däremot bidrar olika träd på olika sätt och vissa arter är bättre eller sämre på vissa saker än andra. När det är dags att välja trädart, är det därför viktigt att fundera över vad är syfte med planteringen. När du vet vad du vill uppnå med planteringen, blir det mycket enklare att avgöra vilken art som är bäst lämpad. Valet av trädart påverkas även av platsen där trädet ska stå, särskilt utifrån hur mycket plats som finns tillgänglig både ovan och under mark

Kom ihåg att för att minimera risker förknippade med exempelvis klimatförändringar, skadegörare och sjukdomar, och för att maximera de klimatomkostnader, sociala och ekonomiska fördelar som träden bidrar med, är artdiversitet mycket viktigt. När trädart ska väljas är icke inhemska arter lika viktiga som inhemska arter.

Att välja trädart är en komplex process. Det finns många faktorer att tänka på, och denna guide är för kort för att beskriva alla faktorer. Det finns däremot några viktiga frågor att tänka på, som i kombination med lite mer efterforskning och råd från personer med trädvårdsutbildning, kan hjälpa till i beslutsprocessen. Dessa frågor är:

- **Hur mycket utrymme finns tillgängligt för trädet att växa till sin slutgiltiga storlek?**
- **Vilka markförutsättningar finns på platsen?**
Basisk eller sur jord, genomsläpplig jord eller jord som kan bli vattenmättad?
- **Hur mycket skötsel kräver den art som du vill plantera?**
- **Finns det några skadegörare eller sjukdomar, som kan drabba trädet? Både nu och i framtiden?**
- **Vilka träd finns redan på och i närheten av platsen där du ska plantera, och vill du komplettera eller kontrastera mot dessa?**
- **Och till sist, när allt det andra är utrett är det dags att svara på frågan, vilka huvudsakliga egenskaper är du ute efter?** Detta kan vara frukt, höstfärg, intressanta blad eller bark och mycket mer.

Utöver art, behöver du även överväga andra faktorer, som storlek och odlingsmetod. Träd säljs i flera olika storlekar och kvaliteter, från ungräd (ett ungt träd med en topphöjd

från 80-250 cm), till uppvuxna träd som beskrivits till högstam, eller flerstammiga träd. Många prydnadsträd planteras med en stamomkrets mellan 10 cm till 18 cm. Ofta föredras stora träd eftersom dessa ger en direkt effekt på platsen och kan stå emot vandalisism bättre än mindre träd. Dessa är dock dyrare och kan vara svårare att hantera, plantera och etablera. Mindre träd är enklare att hantera och plantera och kan ofta etableras relativt snabbt och är billigare i inköp. Dessa kräver dock mer skydd under de första åren.

De vanligaste odlingsmetoderna att välja mellan är barrotade plantor, klumpgrävda och krukodlade. Precis som vid val av storlek, är det viktigt att tänka över fördelar och nackdelar med varje odlingsmetod. Barrotade plantor är ofta billigare och enkla att hantera och plantera, men utbudet av arter är ofta begränsat och de behöver planteras mellan oktober - april.

Klumpgrävda träd finns tillgängliga för fler arter, men de är tyngre att hantera och de har även förlorat mycket av sitt finrotsystem.

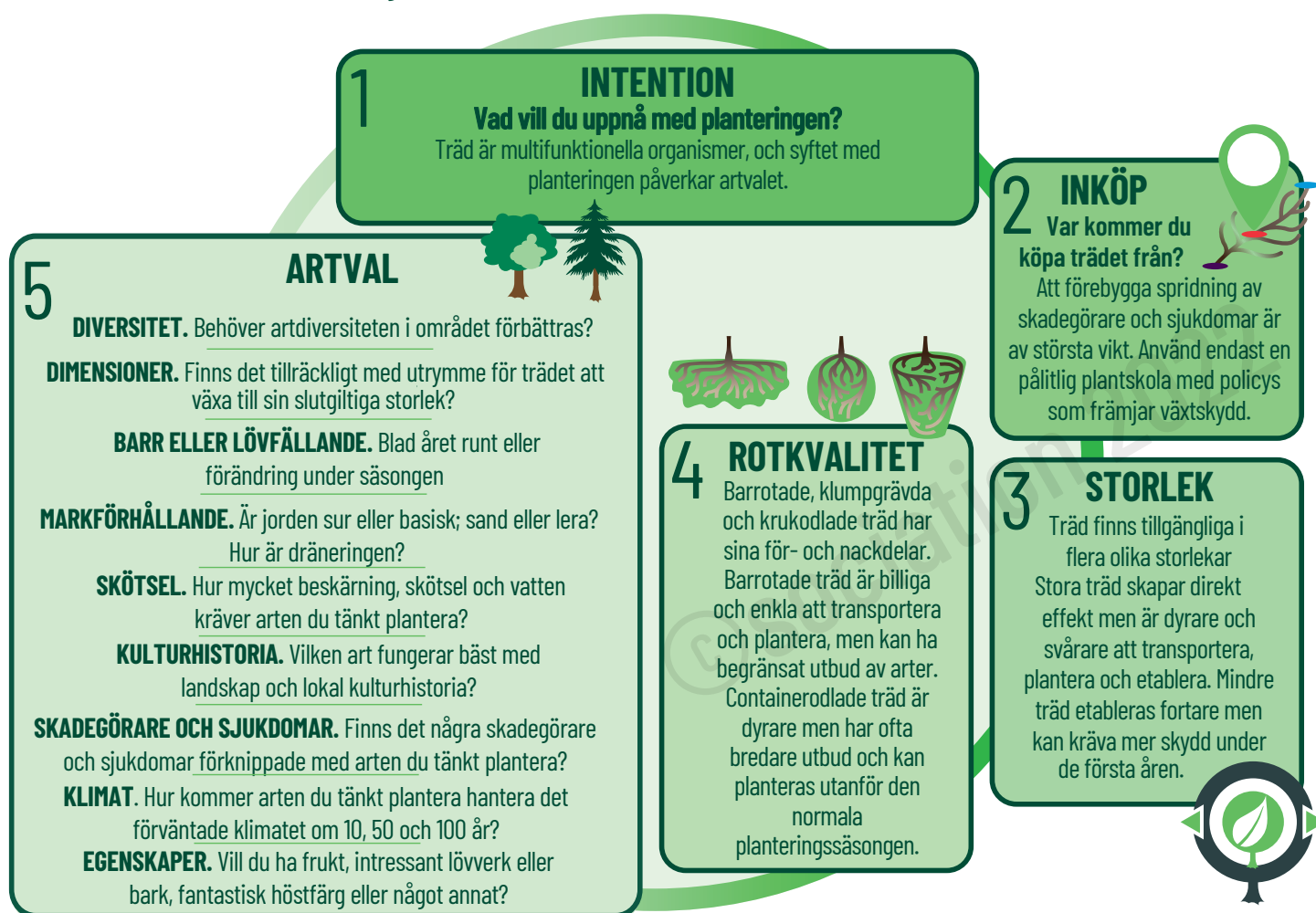
Containerodlade träd (exempelvis krukodlade) kan vara enkla att transportera och plantera, det finns ett stort utbud av arter, finrotsystemet är ofta intakt och träden kan i vissa fall planteras närsomhelst under året (förutsatt att rätt etablerings-skötsel utförs). Dessa är dock mycket dyrare än barrotade plantor.

Något av det viktigaste att tänka på vid köp av träd är växtskydd, för att hindra spridning av skadegörare och sjukdomar. Kastanjeblödarsjukan importerades med stor sannolikhet till Sverige via träd som inte hade genomgått lämpliga kontroller för växtskydd. Träd bör vara odlade i Sverige, alternativt ha genomgått lämpliga kontroller för att förhindra spridning av skadegörare och sjukdomar. Alla träd som säljs inom Europa ska levereras med ett växtpass.

VILKET TRÄD SKA PLANTERAS?

Att välja rätt träd är ett stort beslut som kan påverka den lokala platsen i decennier. Denna poster talar inte om vilket träd som är bäst att plantera - utanger dig råd om vad du behöver tänka på när du tar ditt beslut.

Om vi ska framtidssäkra våra urbana miljöer mot hoten om **klimatförändringar**, **skadegörare och sjukdomar**, så är artdiversitet grundläggande. Inhemska och icke inhemska arter är lika viktiga.



Mer information om artval kan hittas i Tree and Design Action Groups publikation

Tree species selection for green infrastructure, tillgänglig här:

www.tdag.org.uk/tree-species-selection-for-green-infrastructure.html

Konsultera alltid en professionell arborist om du är osäker på trädvård.

För mer information, inklusive en introduktionsguide till etablering av unga träd, besök trees.org.uk

HUR DU PLANTERAR ETT TRÄD

För att försäkra dig om att ditt träd får goda förutsättningar att bli fullvuxet är det viktigt att plantera på rätt sätt. Utför alltid dessa typer av arbeten på ett säkert och ansvarsfullt sätt, och säkerställ att du har tillåtelse av markägaren och att det inte finns några ledningar där du tänkt plantera. Vissa detaljer kring plantering kan variera beroende på olika trädstorlekar, men denna guide fokuserar på träd med en stamomkrets på ca 10 cm+, och träd i den storlek som på ett säkert sätt kan hanteras av en eller två personer. Guiden fokuserar även på plantering i öppna ytor. Denna guide tar inte upp ytterligare metoder och tillbehör som kan användas, t.ex. underjordisk förankring, markarmering, trädskydd, markgaller, rotbarriärer eller bevattningsrör. Om du använder någon av dessa, se till att använda tillverkarens användningsguide.

Planteringsgropen ska inte vara djupare än rotklumpen, men ungefär dubbelt så bred. Planteringsgropen kan grävas rund eller fyrkantig, och olika experter har olika uppfattning om vilken form som är bäst. I öppna ytor kan det översta jordlagret vara av bättre kvalitet än jorden längre ner, du kan därför spara en del av det övre jordlagret och återfylla med detta när trädet är på plats. Mät djupet på gropen mot djupet på rotklumpen innan du lossar på den översta delen av emballaget (vid klumpplade träd) eller tar bort hela emballaget på containerodlade träd. Det är viktigt att se till att marknivån runt stammen stämmer överens med hur djupt trädet varit planterat på plantskolan.

Innan trädet sätts på plats är det bra att undersöka om trädet bör beskäras för att exempelvis ta bort skadade, brutna eller korsande grenar. Det är enklare att göra detta innan trädet är planterat. Om trädet saknar en tydlig huvudstam kan det vara bra att överväga att ta bort konkurrerande toppskott med en vass och desinficerad sekator. Beskär inte huvudstammen eftersom detta kommer störa trädets tillväxt. När trädet är planterat och eventuellt emballage borttaget, kan planteringsgropen återfyllas med det material du tidigare grävt upp och stabiliseras genom att försiktigt trampa till marken runt trädet med din sko eller trästör. Se till att trädet är rakt när du gör detta.

Det finns flera olika alternativ och metoder för att förankra ett träd efter att det är planterat, och valet av metod avgörs av flera faktorer - bland annat storleken på trädet. Ett träd reagerar på vind genom att öka tillväxten på stammen, det är därför viktigt att trädet har utrymme att röra sig i vinden samtidigt som det har tillräckligt stöd. Tvärbalkar och diagonala trädstöd rekommenderas inte eftersom dessa hindrar trädet att röra sig, vilket kan göra trädet svagare.

Denna guide rekommenderar att plantera större träd (med en stamomkrets på 10 cm+) med två-tre trästörar och uppbindningsband av naturmaterial. Var störarna placeras beror på vindriktning och estetik. Var försiktig när du förankrar trädstödet i marken, tänk både på underjordiska ledningar och säkerhet när du slår i störarna och se till att du inte skadar trädet. Ibland är det enklare att installera trädstödet innan trädet planteras. Se alltid till att trädstödet förankras i marken och inte i rotklumpen.

Uppbindningen ska fästas vid ca en tredjedel av trädets totala höjd. Störar och uppbindning ska alltid tas bort när de inte längre behövs. För mindre träd, kan en bambupinne och lämpligt stamskydd ge tillräckligt bra stöd.

Det rekommenderas att mulch, exempelvis träflis eller markmull, läggs ut som ytmaterial runt nyplanterade träd. Detta hindrar konkurrens från annan vegetation, bevarar fukt, bryts ner med tiden och förbättrar då jorden, samt förhindrar skador från gräsklippare och trimmer. Ett lager mulch på 5-10 cm bör läggas ut efter plantering, helst i en cirkel på minst 1 m i diameter runt trädet.

Generellt är planteringssäsongen i Sverige mellan oktober till april. Lövfällande träd bör inte planteras när de är lövade så länge de inte är kruklade. Om trädet planteras på en offentlig plats kan det vara värt att engagera allmänheten i trädplanteringen, och om det är möjligt kan etiketten från plantskolan sitta kvar på trädet så att förbipasserande kan se vilken art det är.

Vattna alltid trädet efter plantering.



HUR DU PLANTERAR TRÄD

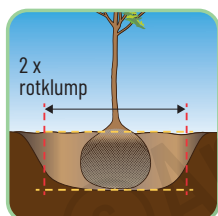


Utför alltid detta på ett säkert och ansvarsfullt sätt, och var säker på att du har tillåtelse av markägaren och att det inte finns några ledningar där du tänkt plantera.

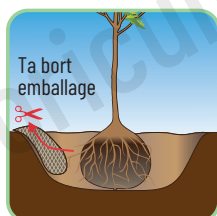
Planteringsgropen ska inte vara djupare än rotklumpen/krukan, men ungefär dubbelt så bred.

Mät djupet på gropen mot djupet på rotklumpen innan du lossar på den översta delen av rotemballaget (vid klumpplade träd) eller tar bort hela emballaget på containerodlade träd. Det är viktigt att se till att marknivån runt stammen stämmer överens med hur djupt trädet varit planterat på plantskolan.

Dessa principer gäller oavsett om du planterar med barrotade, klumpplade eller containerodlade träd.



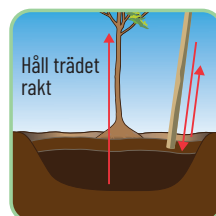
Gräv ett hål lika djupt som rotklumpen och dubbelt så brett.



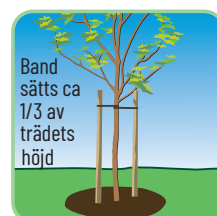
Ta bort emballage på containerodlade träd



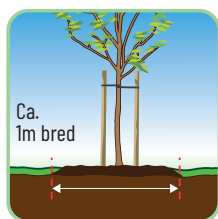
Överväg beskärning innan trädet sätts på plats.



Återfyll med befintlig jord, stabilisera försiktigt med sko eller trästör.



Tillåt vindrörelse med två tre trästörar och uppbindning i naturmaterial.



Lägg till en 1m bred cirkel av mulch, 5-10 cm djup



Svensk planteringssäsong är oktober-april



Undvik att plantera lövfällande träd när de är lövade.



Vattna alltid ditt nya träd.



Konsultera alltid en professionell arborist om du är osäker på trädvård.

För mer information, inklusive en introduktionsguide till etablering av unga träd, besök trees.org.uk



SKÖTSEL AV UNGA TRÄD

De första åren efter att ett träd planterats är på flera sätt de viktigaste i dess liv. Det är då det unga trädet är som mest sårbart och behöver mycket vård och uppmärksamhet. En av de viktigaste uppgifterna under det första året efter plantering är bevattning, vilket tas upp i en separat del i denna guide. Det finns även flera andra saker att tänka på.

I öppna ytor (och i vissa hårdgjorda ytor) har marken runt trädet täckts med mulch. Detta skyddar trädet mot skador från gräsklippare, hindrar konkurrens från gräs och ogräs, och gynnar markförutsättningarna för trädet. Mulchen bryts dock ner och det är därför viktigt att kontinuerligt lägga på mer mulch. Läs mer om mulch i avsnittet 'Hur du planterat ett träd' i denna guide.

Om trädet har stöd av ovanjordiska trästötar och uppbindningsband kommer dessa behöva kontrolleras varje år. Stötar och uppbindningsbanden justeras efter behov för att säkerställa att de fyller sin funktion. Toppen av stötar kan målas i olika färger beroende på vilket år trädet planterades, för att på så sätt hjälpa till med identifiering vid skötselinsatser.

Trädstöd bör tas bort när de inte längre behövs, vilket normalt är tre år efter plantering. Att låta trädstöd vara kvar för länge kan skada trädet.

Mycket av den beskärning som utförs med motorsåg många år efter att trädet är planterat, kan undvikas om trädet uppbyggnads- och underhållsbeskärs under de första åren med hjälp av handverktyg. Unga grenar som beskärns skapar mindre beskärningssnitt som trädet enkelt kan valla över.

Överväg att ta bort skadade, döda, brutna och korsande grenar, med hänsyn till trädets framtida kronstruktur. Använd alltid desinficerade verktyg för att minimera risken för spridning av sjukdomar.

Genom att kontrollera träd under de första åren efter att de planterats skapas goda möjligheter att åtgärda eventuella fel och brister. Även om avancerade bedömningar en person med trädvårdsutbildning går det ändå att upptäcka många fel även som privatperson. Detta kan exempelvis vara att bladsprickningen uteblir, att blad vissnar eller gulnar samt toppdöd eller bakteriella flöden från stammen.

Tre år efter att trädet planterades bör det kontrolleras för att avgöra om det är dags att avsluta etableringsskötseln. Om trädet verkar vara i behov av vidare skötsel bör denna förlängas och trädet bör kontrolleras följande år. Detta bör upprepas fram till dess att trädet är redo att klara sig på egen hand. Trädet kommer därefter behöva besiktigas precis som övriga etablerade träd.









SKÖTSEL AV UNGA TRÄD

Att plantera ett träd är bara början...
den svåra delen är att se till att det etablerar sig.

Det är bra att sätta nyplanterade träd i ett **skötselplan för etableringsskötsel** som sträcker sig i minst två till tre år efter plantering.

Detta kan åstadkommas utan stora investeringar,
bara lite tid och uppmärksamhet.



 <p>Regelbunden bevattning är nödvändig - hänvisa till Arboricultural Association's bevattningsguide.</p>	 <p>Besök varje nyplanterat träd minst en gång per år.</p>	 <p>Ta bort gräs och ogräs runt trädet för hand.</p>	 <p>Kontrollera trädstöd, uppbindning och trädskydd. Behöver de justeras?</p>
 <p>Kontrollera trädets övergripande hälsa: är det OK eller verkar det vara i dålig kondition?</p>	 <p>Titta efter brutna, skadade, eller korsande grenar och överväg beskärning.</p>	 <p>Se till att mulch kontinuerligt fylls på runt trädet.</p>	 <p>Oaktsam grässtrimning dödar unga träd - se till att maskiner hålls undan från träden!</p>

Efter tre år ska trädet besiktigas för att se om det är redo att klara sig utan etableringsskötsel, eller om det behöver mer tid. Om trädet är redo, är det dags att ta bort trädstöd och uppbindning.

Konsultera alltid en professionell arborist om du är osäker på trädvård.

För mer information, inklusive en introduktionsguide till etablering av unga träd, besök trees.org.uk

BEVATTNING AV TRÄD



En av de vanligaste orsakerna till att nyplanterade träd dör är brist på vatten. Enkelt förklarat dras vatten upp i trädet via rötterna, genom stammen och grenarna och avdunstar sedan via bladen genom en process som kallas evapotranspiration. Ett nyplanterat träd kommer inte ha ett etablerat eller utbrett rotsystem, vilket betyder att det under sommarmånaderna när trädkronan är full av blad, kan ha svårt att ta upp tillräckligt med vatten från marken för att balansera det som avdunstar från bladet. Under de första åren efter plantering, behöver träden därför hjälp genom bevattning.

Bevattning av träd är komplext och beror på många olika faktorer. Dessa inkluderar bland annat trädart, storlek, kondition, jordtyp, plats, väder och klimatförhållanden. Det är inte realistiskt att alltid ta hänsyn till alla dessa variabler, och många rekommendationer kommer därför vara förenklade. De råd som ges här är baserade på ett samarbete mellan Arboricultural Association, the Association of Tree Officers, the London Tree Officers Association och the Municipal Association of Tree Officers. Denna grupp av organisationer har även producerat de trädbevattningsskyltar som hänvisas till i denna guide, dessa finns tillgängliga online och kan sättas på nyplanterade träd för att uppmuntra förbipasserande att vattna dem. Vid översättningen av denna skrift till svenska har även svenska förhållande tagits med i rekommendationerna.

Vi rekommenderar att nyplanterade träd bör få ca 150 liter vatten i veckan från maj-augusti under de första tre åren. Beroende på variationer under säsongen kan det finnas behov av att börja vattna träd redan i april och fortsätta till september. Dessa 150 liter kan ges till trädet vid ett tillfälle, eller fördelade över flera tillfällen. Bevattning ska helst utföras på morgon eller kväll, när temperaturen är lägre än vad den är under dagen.

När det är möjligt, bör vattnet som används till trädbevattning vara anskaffat på ett hållbart sätt. Regnvatten är optimalt, och är att föredra framför dricksvatten. Att återbruka gråvatten, t.ex. bad- eller diskvatten är ett alternativ,

men påverkan av tvål och diskmedel på jordens struktur är inte helt klarlagd. Men under perioder med torka då dricksvatten är förbjudet att använda, bör fördelarna med gråvatten eventuellt överväga risker det kan innebära. Generellt sett är det viktigt att vi strävar efter att inte använda dricksvatten i de fall det är möjligt.

Ibland installeras bevattningsrör vid sidan av ett träd. Om det finns ett bevattningsrör ska ungefär hälften av vattnet hållas i röret, och hälften på marken runt trädet. Ibland planteras träd med bevattningssäcker; om ett nyplanterat träd har bevattningssäcker ska dessa fyllas enligt tillverkarens anvisningar. Försök se till att vattnet går ner i marken och inte bara tas upp av mulchen som ligger på ytan.

Under vissa omständigheter finns det risk att ett träd övervattnas, vilket kan leda till en försämrad vitalitet. Generellt är däremot risken för brist på vatten är större än risken för övervattning. När ett träd planteras i lerjord rekommenderas det att ett dräneringsdike grävs från botten av planteringsgropen, fylld med grus, för att hindra att jorden blir vattensjuk. Om du är osäker bör du konsultera en person med trädvårdsutbildning.

Notera också att lövade träd kan behöva bevattning även om det nyligen har regnat, och att en lätt regnskur inte kommer vara tillräckligt för att uppnå den mängd vatten som behövs för att nå trädets rötter.

SNÄLLA VATTNA DINA TRÄD!



Arboricultural
ASSOCIATION
Tree Care Supporter



Arboricultural
ASSOCIATION
trees.org.uk



Association of
Tree Officers



Municipal Tree Officers' Association
MTOA
The Voice of Municipal Arboriculture



Nyplanterade träd behöver regelbunden bevattning över sommarmånaderna om de ska kunna etableras och trivas.

Om du har ett träd utanför ditt hus, eller ett träd som du passerar dagligen, så kan du hjälpa till.

Behov varierar beroende på många faktorer, som art och plats, men en generell regel är att nyplanterade träd behöver minst 150 liter vatten varje vecka i maj, juni, juli och augusti.

Snälla vattna regelbundet under torra perioder så mycket du kan - Allt hjälper



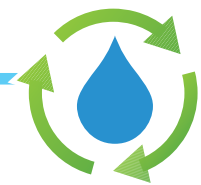
Bevattning ska helst utföras under morgon eller kväll.



Det är bra att vattna träd under de första tre åren efter att det planterats.



Om trädet har ett bevattningsrör, ska hälften av vattnet hällas i röret, resten på marken runt trädet. Om trädet har en bevattningssäck ska den fyllas.



När det är möjligt ska vattnet som används vara anskaffat på ett hållbart sätt. Regnvatten är optimalt.

Mer information om trädbevattning kan hittas i **London Tree Officers Association (LTOA)** publikation *Sustainable water management*, tillgänglig för gratis nerladdning på www.ltoa.org.uk

För mer information, inklusive en introduktionsguide till etablering av unga träd, besök trees.org.uk

SAMMANFATTNING

Vi hoppas att denna introduktion till etablering av träd är en användbar guide för alla som väljer, planterar och vårdar träd. Trädplantering kan vara enkelt att utföra, men svårt att få rätt. Om träden vi planterar idag ska kunna växa till vuxna och gamla exemplar i framtiden så behövs eftertanke och arbete. Det är viktigt att noga överväga var vi planterar nya träd, vilka arter vi planterar, hur vi planterar dem och hur vi tar hand om dem efteråt, vilket inkluderar bevattning.

Som namnet av denna publikation antyder, så är det endast en introduktionsguide och ska inte ses som ett substitut för professionell kunskap. Trädvård är ett komplext ämne som innefattar många olika expertisområden, från odling, entreprenad, konsultering och skötsel, till forskning. För att framtida trädbestånd ska vara framgångsrika är det viktigt att professionella trädvårdare och samhällsplanerare arbetar tillsammans för att sprida kunskap, idéer och erfarenheter för att främja våra träd i våra samhällen.

Bakom den sammanfattade information som finns i denna guide finns en mängd dokumentation, böcker, webinarier och andra källor som vi uppmuntrar er att utforska. Här och på nästa sida finns några rekommenderade resurser med särskilt fokus på plantering och vård av unga träd, men denna lista är långt ifrån fullständig och det finns många fler fantastiska resurser om träd. Några av dessa är gratis att tillgå, andra behöver köpas.

ANVÄNDBARA HEMSIDOR

Arboricultural Association: www.trees.org.uk

Arboricultural Association Online Learning: www.trees.org.uk/Learning

Association of Tree Officers: www.ato.org.uk

London Tree Officers Association: www.ltoa.org.uk

Municipal Tree Officers Association: www.mtoa.co.uk

Observatree: www.observatree.org.uk

Perennial: www.perennial.org.uk

Plant Healthy Certification Scheme: www.planthealthy.org.uk

Sustainable Soils Alliance: www.sustainablesoils.org

Svenska Trädföreningen: www.tradforeningen.org

Tree Alert: www.forestresearch.gov.uk/

[tools-and-resources/fthr/tree-alert](http://www.forestresearch.gov.uk/tools-and-resources/fthr/tree-alert)

Tree Care Supporter: www.treecare.org.uk

Trees and Design Action Group: www.tdag.org.uk

Trädkontoret: www.tradkontoret.se

VIDARE LÄSNING

Application of biosecurity in arboriculture.

Arboricultural Association (2017).

Applied tree biology.

Hirons, A. and Thomas, P. (2018).

Arboricultural Association Strategic Plan 2022-24.

Arboricultural Association (2022).

Collins tree guide.

Johnson, O. (2004).

European tree pruning guide (Second Edition).

European Arboricultural Council (2022).

Plantsman's Choice: ARB Magazine article series.

Sjöman, H. and Hirons, A. (2016-22).

Stadsträdslexikon.

Sjöman, H. and Slagstedt, J. (2015).

Stonehouse Community Arboretum Management Plan.

Stonehouse Town Council (2021).

Surface materials around trees in hard landscapes.

London Tree Officers Association (2017).

Sustainable water management: Trees are part of the solution.

London Tree Officers Association (2012).

The pruning of trees, shrubs and conifers.

Brown, G. and Kirkham, T. (2004).

The tree experts.

Johnston, M. (2021).

Tree species selection for green infrastructure: A guide for specifiers.

Trees and Design Action Group (2018).

Trees – A lifespan approach. Contributions to arboriculture from European practitioners. Editors: Witkos-Gnach, K. and Tyszko-Chmielowiec, P. (2016).

Trees of Britain and Northern Europe.

Mitchell, A. (1992).

Trees: Owners' workshop manual – Haynes Guide.

Rogers, K. and Kirkham, T. (2019).

Trees: Their natural history.

Thomas, P. (1997).

Träd i urbana landskap.

Sjöman, H. and Slagstedt, J. (2015).

OM THE ARBORICULTURAL ASSOCIATION

The Arboricultural Association är den ledande organisationen i Storbritannien för professionella trädvårdare som arbetar in alla områden av trädvård, inklusive central och lokal styrning, konsultering, skötsel, produktion, beslutsfattning, forskning och utbildning. Organisationen har mer än 3000 medlemmar i Storbritannien och runtom i världen, och är erkänd som en internationell, såväl som nationell ledare inom trädvård. The Arboricultural Association är beroende av sina medlemmar, sina volontärer - inklusive förtroendevalda, kommittémedlemmar och tjänstemän - och ett engagerat personalteam som arbetar från Malthouse i Stonehouse, Gloucestershire.

Organisationen är unik genom att medlemmarna arbetar inom hela spektrat av trädvård, och är ansedd av Storbritanniens centrala regeringsdepartement och bransch partners som the Royal Horticultural Society som fokuspunkt för bästa praxis inom trädvård. Den representerar sina medlemmar vid flera projekt och arbetsgrupper, och har nära samarbete med internationella partners som the European Arboricultural Council, the European Forum on Urban Forestry och the International Society of Arboriculture.

Organisationen är en välgörenhets- såväl som medlemskapsorganisation som arbetar för att utveckla vetenskapen om trädvård och sprida medvetenhet och kunskap om trädvård globalt, inspirera allmänheten om betydelsen av träd och de som vårdar dem.

Mycket av detta arbete görs via medverkande vid lokala evenemang, skolmedlemskap, politiskt engagemang, via the Tree Care Supporter initiative och information till allmänheten.

Det finns olika medlemskapsstyper som passar alla som arbetar med trädvård, till vilka the Association erbjuder många olika tjänster och erbjudanden. Kurser för medlemmar i alla skeden av karriären hålls i flera olika ämnen, både på plats och online. Kalendern är full av evenemang som the ARB Show, the Annual Amenity Conference - den viktigaste årliga trädvårdskonferensen i Storbritannien - och fullspäckade online-program, bland annat en hyllad serie av webinarier som haft deltagare från över 140 länder.

The Approved Contractor, Utility Approved Contractor och Registered Consultant Accreditation Schemes hjälper till att öka den professionella standarden och öka medvetenheten om trädvård, och the Association publicerar guider för bästa praxis och två kvartalspublikationer - the *ARB Magazine* and *Arboricultural Journal*. The Association har arbetat med fokus på våra medlemmars bästa, för yrket och för den breda allmänheten i mer än 50 år, och kommer att fortsätta göra det även i framtiden.

Become a Tree Care Supporter

...because tree **care** is just as important as tree **planting**.

The Arboricultural Association is a registered charity and professional membership organisation. By signing up as a Tree Care Supporter you will be helping us to care for trees, and for the people who care for trees.

How your support helps

Funding the work of the Association, including:

Producing and sharing best practice guidance for tree care

Development of guides for tree owners

Community and schools outreach

Lobbying government

What do Tree Care Supporters get?

A Tree Care Supporter **Card**

Digital
ARB Magazine

Monthly Tree Care news e-bulletin

Information about tree care

Access to tree care webinars



Arboricultural
ASSOCIATION
Tree Care Supporter

giftaid it

You can support the foremost arboricultural organisation in the UK with a donation of just **£4 per month**.

Supporting trees, and the people who care for trees.

Version För Gratis Nedladdning



Arboricultural Association

The Malthouse, Stroud Green, Standish, Stonehouse, Gloucestershire GL10 3DL

Arboricultural Association Ltd. Ett företag registrerat i England at The Malthouse, Stroud Green, Standish, Stonehouse, Gloucestershire GL10 3DL, UK. Company number 4070377.

The Arboricultural Association är en registrerad charity no 1083845.

Publicerad: Maj 2022

Skanna denna QR-kod för att ladda ner eller besök www.trees.org.uk/YoungTrees



Översatt till svenska av **Trädkontoret AB**,

Södra Förstadsgatan, 22 211 43 Malmö, Sverige

Email: info@tradkontoret.se

Web: www.tradkontoret.se

Organisationsnummer 556862-7847

I och med översättningen har även metoder och arbetssätt översatt till vad som är praxis i Sverige. Den svenska översättningen kan därför skilja sig från originalet.



The home of tree care